

KUŞ GRİBİ
HAKKINDA SORULAR
VE CEVAPLAR



İçindekiler

Temel bilgiler	3
Kuş gribi – Ev hayvanları için tehlike mi?	5
Ölü kuşlar ve diğer hayvan leşleri.....	8
Yumurta ve tavuk: Nelere dikkat edilmelidir?.....	9
Yüzme göletleri ve oyun alanları: Çocuklar nelere dikkat etmelidirler?	10
Aşı – Tedavi – kişisel profilaksi.....	12
İnsanlarda hastalık	13
Seyahat esnasındaki davranış kuralları.....	14
Pandemi (Yayıma) tehlikesi ve aşı koruması.....	16
Diğer bilgiler	19

Baskı

Yayımlayan
Federal Sigorta
şirketlerine bağlı Tabipler Birliği ile birlikte Federal Tabipler Birliği

Gerçekleştirme
Alman doktorlar basım evi
Alexander Dücker (v.i.S.d.P.),
Hans-Jörg Freese

Herbert-Lewin-Platz 1 · 10623 Berlin
Tel. (030) 40 04 56-700 · Fax -707
presse@baek.de · www.baek.de

Önerme ve dizgi
da vinci design GmbH, Berlin
www.davinci.de

Kapak resmi
dpa

Stand: 11 / 2007

Temel bilgiler

► Kuş gribi nedir?

„Kuş gribi“ halk dilinde tavuk vebası ya da aviare gribi olarak kullanılır, kuş gribi virüslerinin neden olduğu ve kuşlardan geçen bir hastalık olarak tarif edilir. Kuş gribi, günümüzde Influenza virüs A (H5N1) olarak bilinen ve daha birçok farklı grip virüsü ile geçer. Tavuk, hindi, sülün gibi kanatlılar özellikle tehlikelidir. Kuşların yakalandığı virüs tipine göre hastalık, hafif, ağır ya da ölümcül seyredebilir. Hasta hayvanlarla yakın temas sonucu hastalık diğer hayvanlara ve insanlara dahi bulaşabilir.

► Nasıl bulaşır?

Hastalığın bulaşması sadece hasta hayvanlarla yakın temasa girme ile mümkün olur. Hasta kuşların dışkıları ve virüslü tozdan temizlenmemiş tüyler yolu ile bulaşır. Kuş gribi virüsünün insandan insana geçtiği tek bir vaka tahmin edilmektedir.

► Kimler tehlikededir?

Her durumda kuş gribi virüsü insanlara çok zor geçebilir. Bu hastalık bir kuş hastalığı olduğundan, enfekte olmuş kuşlardan diğer kuşlara dışkı yolu ile ya da ölü kuşların leşlerini yiyenler yolu ile bulaşır. Bilindiği kadarıyla bugüne kadar hastalanan tüm insanlar, Asya ya da Afrika'da birçok evde alışlageldiği gibi, enfekte olmuş hasta tavuklarla yakın temasa girmişlerdir. Avrupa'da ise, tavuk besleyenler, veterinerler ve sıklıkla ölü ya da diri kanatlı kuşlarla direk temasta olan insanlar tehlike altındadırlar.





Quelle: dpa

► Hastalık enfekte olmuş hayvandan insanlara geçer mi?

Büyük ihtimalle tavuklarda ve hindilerde nadir vakada da olsa, hastalık hayvandan insana geçebilir. Tavuk ya da hindi hasta ise, hastalık virüsü dışkıları ve bu yolla diğer hayvanlar ve nadiren de olsa insanlar da enfekte olabilirler. Ördekler, kuğular ve kazlar influenza virüslerinin doğal rezervleridir. Bu yüzden direk temastan kaçınılmalı!

► İnsanlar kuş gribinden çok nadir enfekte oluyorsa, neden bu telaş?

Bilim adamları, Kuş gribi virüsü H5N1'in birgün değişikliğe uğrayıp alışılmış grip virüsü gibi insandan insana geçebileceğinden endişe duymaktadırlar. Kuş gribi virüsü bir hayvanda ya da teorik olarak insanda Human-Influenza grip virüsü ile karşılaşabilir ve her iki virüs tipi ile enfekte olunur. Bu şekilde insandan insana geçen yeni bir influenza virüsü oluşabilir. Bu tür bir virüs kısa sürede tüm dünyaya yayılabilir ve milyonlarca insan bu virüs ile enfekte olabilir.

Kuş gribi – Ev hayvanları için tehlike mi?

Evcil ve etinden, sütünden yararlanılan hayvanlar

► Evcil ve etinden, sütünden yararlanılan hayvanlar risk altındalar mı?

Kediler H5N1 ile enfekte olmuş tavuk eti yiyerek hastalanabilirler. Bugüne kadar kedilerin enfeksiyonun yayılmasında bilinen bir rol oynadıklarına dair bir ipucu yoktur.

Köpeklerin bugüne kadar bu hastalıktan enfekte olduklarına rastlanmamıştır. Domuzlarda yapılan deneysel enfeksiyonda bu virüsün çoğalmadığı görülmüştür. Inekler influenza virüsüne karşı direnç göstermektedirler. Atlar çok az risk altındadırlar. Herhangi bir enfeksiyon durumunda memeli hayvanlar çok az H5N1-hastalık tetikleyicisi dışkılamaktadırlar.

Kümeslerin olduğu yerlerde görev gereğince, bekçi köpekler tasmalarında sınırlı bölgeler içinde kalmalı; kediler evde bakılmalı, dışarıda serbest dolaşmamalıdır. Belirlenen bu bölgelerin dışında sınırlama yoktur.

► Enfekte olmuş kuşlarla temas etmiş kedi ya da köpeklerden insana hastalık geçer mi?

Hasta tavuklar ve hindilerden farklı olarak, memeli hayvanlar dışkılarında ve salyalarında çok az virüs atarlar. Bu yüzden örneğin kedilerden insana bu hastalığın geçmesi neredeyse imkansızdır.

► **Örneğin sansar, tilki ya da sincap gibi diğer hayvanlar için bir tehlike söz konusu mudur?**

Rügen'de bir sansarın bu hastalık virüsü ile enfekte olduğu tespit edilmiştir. Örneğin fare gibi küçük kemirgenlerden hastalığın bulaşması prensipte mümkündür. H5N1 kuş gribi virüsünün kuşlar ve memeli hayvanlar arasında geçmesinde hatırı sayılır bir engel vardır. Enfeksiyon için çok fazla miktarda virüsün vücuda alınması gereklidir. Hastalık durumunda dahi memeli hayvanlar çok az miktarda virüs dışkıladıklarından, hastalık daha fazla yayılmaz.

Ev kuşları ve vahşi kuşlar

► **Dışardaki çok büyük kafeslerdeki kuşlar hastalığı bulaştırabilirler mi?**

Mümkün olduğunca ev kuşları ile vahşi kuşların temasa girmeleri önlenmelidir. Prensip olarak tüm kuş türleri kuş gribi virüsünden enfekte olabilirler. Papağanlarda da bu virüs görülmüştür. Muhabbet kuşları, papağanlar gibi diğer ev kuşları için bir kümes zorunluluğu yoktur. Kuşları vahşi kanatlıların dışkılarından korumak için çatılı ve yüksek bir yer önerilir. Tavuklar, sülünler, yürüyen kuşlar, bildircinler, ördekler ve kazlar Avrupa Komisyonu'nun ve Tüketici Bakanlığı'nın kararları uyarınca, kümeslerde tutulmalıdırlar. Büyük kafeslerin üstleri kapatılmalıdır, aksi taktirde para cezasına çarptırılır.

► **Bir kuşun enfekte olup olmadığı nasıl anlaşılır?**

Hastalanmış kuşta apatik bir durum ve nefes darlığı söz konusudur. Ancak tabiki kuşun, kuş gribi ile mi yoksa başka bir hastalık ile mi enfekte olduğu dışarıdan anlaşılmaz. **Bu yüzden hasta ve ölü kuşlarla temastan kaçınılmalıdır.**

► **Güvercinler de kuş gribi geçirirler mi?**

Güvercinlerde hastalanabilirler, ancak çok az virüs dışkıladıklarından virüsün yayılması mümkün değildir.

► **Ördeklere yem verilebilir mi?**

Prensip olarak herhangi bir tehlike yoktur. Bununla birlikte garanti olması açısından ördek yemlerinin kullanılmasından vazgeçilmelidir. Zira kuş gribinden bağımsız olarak, su kuşlarının yemlenmesi ile doğal sisteme yarardan çok zarar verdiği birçok yerde belirtilmektedir.

► **Bahçedeki kuşlara yem verebilir miyim?**

Uzmanlardan alınan bilgilere göre, Almanya'da ötücü kuşlar, özel bir Kuş gribi bulaştırma ve yayma riski taşımamaktadırlar. Uzun buzlanma ve kar yağdığı dönemlerde kuşlara yem verilmesi anlamlıdır.

► **Kuş dışkıları bir tehlike oluşturuyorlar mı?**

Influenza A/H5N1 virüsü enfekte olmuş ya da hastalanmış hayvanların dışkı yolu ile yayılmaktadır. Bugüne kadar sadece hasta kanatlı hayvanlarla yakın temasta olan insanlar bu virüs ile enfekte olmuşlardır. Vahşi kuşlardan ya da dışkılarından insanlara bulaşma bugüne kadar görülmemiştir. Güvercinler, kırlangıçlar, serçeler ve ötücü kuşlar kuş gribi virüsünü bulaştırmaya ve yaymaya kanatlı kümes hayvanlarından daha az yatkındırlar. Ve bu kuşlar çatılara yuvalandıklarından çatıda ve çatı oluklarında çalışma sırasında virüsün bulaşma riski son derece kısıtlıdır. Kuş dışkıları ve kuş tüylerinin bulunduğu temizlenmemiş mekânlarda, bunlarla yoğun temas halinde çalışılması durumunda başka hastalıklar bulaşabilir. Bu tür mekânların iyi havalandırılması, mümkün olduğunca toz oluşumunun engellenmesi, el hijyenine dikkat edilmesi ve gereken durumlarda ağız ve burun koruyucusu takılması gereklidir.

► **Kuş gribi virüsü kuş dışkısında ne kadar yaşar?**

Dünya Sağlık Örgütü'nün (WHO) verilerine göre, H5N1 virüsü dışkıda düşük ısıda ortalama 1 ay, vücut ısısında ise, sadece birkaç gün yaşayabilir.



Quelle: dpa



Quelle: dpa

► Kuş tüylerinin tehlike derecesi nedir?

Enfekte olmuş kuşların tüylerinden virüsün bulaşma ihtimali vardır. Bu yüzden kuş gribi olduğu saptanan bölgelerden kuş tüyleri toplanmamalıdır.

► Tüm kanatlılar H5N1-Kuş gribi virüsüne karşı aşılmalı mıdır?

Bu konu uzmanlar tarafından farklı gerekçelendirilmektedir. Almanya'da bu önlem şimdilik öngörülmemektedir.

Ölü kuşlar ve diğer hayvan leşleri

► Ölü bir kuş buldum. Ne yapmalıyım? Hemen itfaiyeyi aramak yerine, bir kürek ya da eldivenle çöp torbasına koyup, sonra itfaiyeye vermek uygun mudur?

Bir karantina alanı içinde olunmadığı sürece, ölü öten kuşlar ya da güvercinler bir kürek yardımı ile alınıp, ya bahçeye gömülebilir ya da plastik bir torba içinde çöp bidonuna atılabilir. Su kuşlarını ya da yırtıcı kuşların alınması gerektiğinde ise, dokunulmaması ve yerel veterinerlik dairesinin, polislin ya da itfaiyenin bilgilendirilmesi daha iyi olur. Bu hayvanlar oradan alınıp, incelenmek üzere laboratuvara götürülürler.

► Ölü kuşlara ya da kuş dışkısına dokunmuşsam ne yapabilirim?

Eller iyice su ve sabun ile yıkanır ve kıyafetler ise, çamaşır makinesinde yıkanır. Grip belirtileri başlarsa hemen doktora başvurulur.

Yumurta ve tavuk: Nelere dikkat edilmelidir?

► Tavuk eti ve tavuk yumurtası yemek sakıncalı mıdır?

Gıda maddelerinden insanlara enfeksiyon geçme riskinin, hasta tavukla direkt temastan oldukça daha az olduğu tahmin edilmektedir. Almanya'da tavuk etleri ve yumurtalar kuş gribi virüsü taşımamaktadırlar. Diğer ishal yapıcı etkenlerin etkisi ortadan kaldırılmadığından, etlerin hazırlanmasında uygun hijyen kurallarına dikkat edilmesi gereklidir. Çiğ tavuk etinin kesilmesinden sonra, mutfak tezgahı ya da kesme tahtası, et ya da yumurta gibi diğer yemeklerin hazırlanmasına geçilmeden önce yeterli süre ısıtılmalıdır (iç tarafta en az 70 derece). Donma esnasında virüsler ölmez. Çiğ ya da az pişmiş yumurta yemekten vazgeçilmelidir. Salmonella tehlikesine karşı da tavuk ve tavuk ürünlerine dokunduktan sonra eller yıkanmalıdır.

► Mayonez ya da yumurta likörü tehlikeli midir?

Üreticilerden alınan bilgilere göre, mayonez ve yumurta likörünün endüstriyel üretiminde sıvı yumurta ve yumurta tozu yüksek derecede ısıtıldığından, hastalık tetikleyici etkenler ölmektedir. H5N1 çiğ yumurtadan geçebilmektedir.

Yüzme göletleri ve oyun alanları: Çocuklar nelere dikkat etmelidirler?

► Çocuklar kaygı duymadan açık alanlarda örneğin parklarda oynayabilirler mi? Çocuklarımızla ormana da gidebilir miyim?

Evet. İrmakların ya da göletlerin kıyılarında kuş dışıklarının olduğu temizlenmiş yerler oyun oynamak için uygun yerler değildir. Önemli olan, çocukların prensip olarak ölü kuşlara dokunmaması gerektiğini bilmeleridir. Bunun dışında ölü bir kuş bulduklarında bunu büyüklere haber vermeleri gereklidir. Kuş gribi virüsü saptanan bir bölgeden kuş tüyleri toplanmamalıdır. Yine aynı şekilde böyle bir durumda kontrol edilmemiş salgıları varsa, kedi ve köpeklerle yakın temasa (sarılmak, okşamak gibi) girmek sakıncalıdır. Bu yüzden çocuklar dışarıda oynadıktan ya da hayvanlarla temas ettikten sonra elleri yıkanmalıdır.

► Kum havuzları kuş ya da hayvan dışkısı ile kirlenmişse, nasıl davranılmalıdır?

Kedi, köpek ya da kuş dışkısı ile kirlenmiş oyun kumlarından enfekte olma riski genelde yüksek olarak değerlendirilmemektedir. Parazitlerin bu ortamlarda artış göstermesi ciddi anlamda sağlık riskine yol açabilmektedir.

Gözle görülen, belirgin şekilde tanınan köpek ya da kuş dışıklarındaki enfeksiyon riski gözardı edilemez. Bu yüzden bu tür pislikler kürekle uzaklaştırılmalıdır.

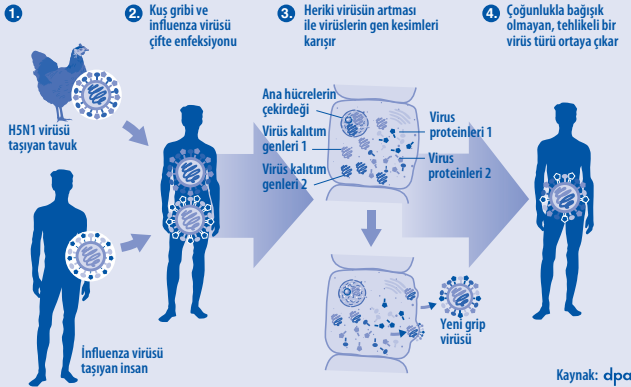
Oyun kumlarından organik (yapraklar, dışkı) ve organik olmayan (cam kırıkları, atıklar) çöplerden temizlenmesi için gerekli durumlarda mekanik bir temizlik yapılması, oyun alanlarının en az her hafta kontrol edilmesi ve oyun alanlarının çevresindeki belirtilen atıkların ortadan kaldırılması tavsiye edilir. Kumların arada sırada havalandırılması, yumuşatılması ve kurutulması, üzerinde daha iyi oynanmasını ve olası hastalık tetikleyicilerin bu ortamda yaşamasını güç hale getirir. Kimyasal ve termik dezenfeksiyon önlemlerinin dışında kalan diğer önlemler yararlı değildir.

► Kuş dışkısı ile kirlenen yağmur suyu kullanım tesisatları ya da ılıca göletleri virüsü geçirebilirler mi?

Yağmur suyunun inceltme etkisinden dolayı, kuş gribi virüsünün konsantrasyonu bu sulara çok azdır. Bu yüzden bulaşma riski de çok azdır. Diğer virüs hastalıkları için de aynı durum sözkonusudur. İnsanların enfekte olması için vücuda yüksek oranda virüs girmesi gerektiğinden, veriler yağmur sularında bu oranda virüs olmadığını göstermektedir. Bugüne kadar kuş gribi virüsü, sadece hasta hayvanlarla yakın temasta bulunanlarda görülmüştür.

Yeni bir yayılma korkusu:

HSN1 virüsünün insandaki grip virüsü ile karşılaşması



Aşı – Tedavi – kişisel profilaksi

► Mevcut grip aşısı yararlı mıdır?

Normal influenza aşısı maddesi insanları mevsimsel gribe karşı korur, kuş gribine karşı korumaz. Yine de bir grip aşısı yaptırılması tavsiye edilmektedir. İşi gereği aşılanmış yararlı kanatlı hayvanlarla temasta bulunan ve aynı zamanda normal mevsimsel gribe yakalanan kişilerde, sadece teorik olarak, grip virüsü ile kuş gribi virüsünün yeni bir kombinasyon oluşturma riskinden söz edilmektedir.

► Kuş gribine karşı koruyucu bir aşı var mıdır?

Hayır. Günümüzde Influenza virüsünün bu türüne karşı, insanlar için izinli yeni bir aşı maddesi bulunmamaktadır. Virüsün değişime uğrayıp, insandan insana geçmesi söz konusu olduğunda, Dünya Sağlık Örgütü aşı maddesi üreticilerine tavsiyede bulunacaktır.

► İnsanlarda H5N1 enfeksiyonuna karşı hangi ilaç yararlıdır?

Bugün piyasada Oseltamivir (piyasadaki adı: Tamiflu) ve Zanamivir (piyasadaki adı: Relenza) dışında H5N1 grip virüsüne karşı etkili başka herhangi bir etkin madde bulunmamaktadır. Amantidin gibi eski substanslar kuş gribi virüsüne karşı etkisizdir. Ancak bu enfeksiyonun belirtilerini (örneğin, ateş, öksürük) ortadan kaldırmaya yönelik ilaçlar bulunmaktadır.

► Gribe karşı antiviral ilaçlar önceden evlerde depolanmalı mıdır?

Günümüzdeki kuş gribi için ilaç depolanması çok mantıklı değildir. Olası bir pandemi (yayıma) tehlikesine karşı genel bir tavsiye de yoktur. Bununla birlikte kişisel ilaç depolama olursa, yan etkileri zamanında tanımak, hastalığın gidişatını kontrol etmek ya da virüslerin dayanıklılığının gelişmesini engellemek için normal altı doz kullanımını önlemek amacı ile ilaçlar reçeteli olmalı ve doktor kontrolleri ihmal edilmemelidir. Uzun süre Almanya dışında yaşayan almanların önceden ilaç depolanmasına Dış İşleri Bakanlığı çok da karşı çıkmamaktadır (Dış İşler Dairesi'nin bu konu ile ilgili önerilerini www.auswaertigesamt.de/www/de/index_html adresinde bulabilirsiniz).

► Önlem olarak Tamiflu veya Relenza gibi antiviral ilaçlar almak anlamlı mıdır?

Hayır değildir. Hiç kimse ne zaman influenza virüsü ile enfekte olduğunu bilemez.

İnsanlarda hastalık

► Ne zaman bir kuş gribi virüsü ile enfekte olma şüphesi oluşur?

Akut hastalık başlangıcı, ateş, öksürük, nefes darlığı gibi klasik grip belirtileri ile karşılaşıldığında ve bir kuş gribi vakasının rapor edildiği bölgede enfekte olmuş kuşlarla temasta bulunulduğunda, insanlarda kuş gribi şüphesi oluşur.

► Kuş gribi virüsü insanlarda görüldüğünde hangi hastalık tablosu ortaya çıkar?

Kuş gribi H5N1 virüsü ile enfekte olduğunda, grip benzeri belirtiler ortaya çıkar. Ağır hastalık hissi ile ani oluşan ateş, öksürük, solunum güçlüğü ve boğaz ağrısı görülür. Bunların yanısıra, kemik ağrıları, baş ağrısı, ishal, bulantı ve kusma da görülür. Hastaların bir bölümünde ölüme dahi sonuçlanabilecek akciğer iltihaplanması gelişir.

► Normal gribi kuş gribinden ayırt etmek mümkün müdür?

İnsanlar kuş gribine yakalandıklarında da gribe benzer bir seyir görüldüğünden, hastalık belirtileri çok benzerdir. Farklı ağırlıklarda seyretmelerine rağmen, her tür gribin özellikleri aniden 39 derecenin üstüne çıkan ateş, titreme, adale ağrıları, terleme, genel halsizlik, baş-ve boğaz ağrıları ve kuru öksürüktür. H5N1-enfeksiyonunda (kuş gribi) hastalık sıklıkla akciğer iltihaplanmasına kadar gider, en kötüsü ise, nefes darlığı ve ölümlü sonuçlanmaktadır. Mide-barsak şikayetleri, kan ve karaciğer değerlerinde değişimler ve gözlerin bağ dokusunda iltihaplanmalar da gözlemlenir.

Seyahat esnasındaki davranış kuralları

► Nasıl korunulabilir?

Kuş gribinin yayıldığı bölgelere yapılan seyahatlerde aslında çok fazla endişelenilmemelidir. Ancak yine de tatilciler kuş ya da kanatlı hayvan pazarlarına gitmemelidirler. Grip koruyucu aşısı kuş gribi virüsüne karşı korumaz, ancak teoride insandan insana geçmesi mümkün olan çift enfeksiyonlu yeni bir influenza virüsünün oluşma riskine karşı etkili olabilir.

► Seyahat yerinde yapılması gerekenler (Hijyenik önlemler)

Seyahat boyunca yasaklanmış bölgelerin dışında kalın. Yasak bölgenin yakınlarında bir kuş dışkı bulaşırsa, hemen sıcak su ile yıkayın. Kuruduktan sonra fırçalamayın, toz haline gelir içinde hastalık tetikleyici virüs varsa enfeksiyon tehlikesi artar. Prensip: ölü kuşlardan uzak durulmalıdır. Sadece kuş gribi değil, Salmonella gibi diğer hastalıklar da bulaşabilir. Kuş gribi vakasının rastlandığı bölgelerde çocuklar kirli kuş tüyleri ve kumlarla oynamamalıdır. Yine de oynarlarsa, elleri iyice sıcak su ve sabun ile yıkanmalıdır.

► Kuş gribi nerelerde görülür?

Bugün A/H5N1 influenza virüsü yolu ile yayılan kuş gribi türüne ilk olarak 2003 yılında Asya'da rastlanmıştır. Sonbahar 2005'den itibaren de Güney ve Doğu Avrupa ülkelerindeki kuşların enfekte oldukları bilinmektedir. 2006 yılının başında ilk kez Türkiye'de bir insanda görülmüştür. Şubat 2006 ortalarında ilk kez Almanya'da ve diğer orta Avrupa ülkelerinde ve Afrika'daki hayvanlarda da A/H5N1 influenza virüsü saptanmıştır. Kuş gribi virüsü görülen ülkelerdeki aktüel durumu gösteren, Avrupa Komisyonu internet sayfası adresi aşağıdaki gibidir

disasters.jrc.it/AvianFlu/index.asp?europe=true.

► Kuş gribi görülen Rügen ya da diğer bölgelere seyahat etmek riskli midir?

Hayır. Dünya Sağlık Örgütü, vahşi kuşlarla temastan sonra henüz bir hastalık vakasına rastlandığını tespit etmemiştir. Bu yüzden enfekte olmuş vahşi kuşların buldukları bölgelere seyahat etmemek için bir neden yoktur. Ayrıca kuş gribinin en çok görüldüğü Asya'ya dahi seyahat edilmemesi yönünde Dünya Sağlık Örgütü ve Dış İşleri Bakanlığınca yapılmış bir uyarı bulunmamaktadır. Ancak tabiki yemeklerden önce ellerin yıkanması gibi genel hijyen kurallarına uyulması gereklidir. Ölü kuşlara dokunulmamalı ve kuş tüyleri toplanmamalıdır. Bu bölgelerdeki köpekler bağlı tutulmalıdır. Bu hastalığa karşı yapılan mücadele kapsamında örneğin karantina bölgeleri oluşturmak gibi gerekli önlemlerin alınması ile hareketliliğin kısıtlanması mümkündür.



► Almanya'ya gelirken nelere dikkat edilmelidir?

Kuş gribi vakası görülen diğer ülkelerden Almanya'ya gelenlerin yanlarında kümes hayvanları ve et, yumurta, tüy gibi kümes hayvanı ürünleri getiremezler. Diğer kuşların ve içi doldurulmuş av havanlarının da girişi yasaktır. Geldiği ülkeden bağımsız olarak, genelde tüm canlı kuşların girişi yasak ve cezaya tabidir.

► Tek bir vakada dahi karantina önlemleri ve seyahat kısıtlamaları karşı karşıya gelinebilir mi?

Mevcut duruma ve ülkelerin kararnamelerine göre, seyahat edenler için, ülkeye giriş kısıtlamaları ve karantina önlemleri mevcuttur. Seyahat ile ilgili daha güncel bilgileri Dış İşleri Bakanlığı internet sayfasından temin edebilirsiniz.

Pandemi (Yayılma) tehlikesi ve aşı koruması

► Virüsün mutasyonu ve insandan insana geçmesi mümkün müdür?

Teorik olarak, kuş gribi virüsünün mutasyona uğraması ile pandemi virüsü oluşabilir. Örnek bir pandemi virüsü vakası 1918/19'de gerçekleşmişti. Pandemi virüsü insanlardaki grip virüsü ile bir kuş gribi virüsünün kombinasyonundan oluşabilmektedir.

► Kuş gribi virüsünden kaynaklanan pandemi neden çok kötüdür?

Her yıl meydana gelen grip dalgaları, önceki yıllara göre çok az farklılık gösteren influenza virüsünden kaynaklanmaktadır. Bu yüzden bu virüs, bağışıklık sistemi tarafından iyi tanınmaktadır. Vücut, hızlı ve güçlü bir şekilde bağışıklık reaksiyonu göstermektedir. Yine de Almanya'da her yıl 7 ile 20.000 arası insan bilinen bu virüsün neden olduğu grip dalgası sonucu hayatını kaybetmektedir. Yaşlı ve güçsüz insanlar bu durumda öncelikle hayatlarını kaybetmektedirler. Kuş gribinden meydana gelen yeni bir grip virüsü bağışıklık sistemine tamamen yabancı olabilir. Influenza daha ağır seyrederek, genç ve sağlıklı insanların ölümüne sebebiyet verebilmektedir. Uzmanlar, dünya çapında milyonlarca ölüm vakasından endişe etmektedirler.

► Yeni bir influenza virüsünün neden olduğu bir pandemi (yayılma) ne kadar mümkündür?

Bunu kimse bilmemektedir. 20.y.y.da 1918, 1957 ve 1968 yıllarında influenza pandemisi görülmüştür – yani en son pandemi çok eskilerde kalmıştır. Yine de pandeminin ne zaman tekrar ortaya çıkabileceğini ve gerçekten kuş gribi virüsü türeviden meydana gelip gelmeyeceğini de kimse tarafından bilinmemektedir. H5N1 kuş gribi virüsü, belki de hiç bir zaman insandan insana geçecek kadar değişim göstermeyecektir. Ancak prensipte, insandan insana geçebilen influenza virüsünün kökü bir pandemi oluşturmaya uygundur.

► Bir kuş gribi virüsü tetikleyicisinin pandemi oluşturması için hangi belirtiler vardır?

1918'de görülen pandemi virüsünde olduğu gibi, günümüzde de H5N1 kuş gribi virüsünde bazı genetik değişimler belirlenmiştir. Yeni bilgilere göre, 1918 yılındaki pandemi virüsü de kuş gribi virüsünden kaynaklanmaktadır. 1918 yılında görülen pandemi virüsü ile H5N1 virüsü arasında yapılan karşılaştırma sonucu, insandan insana geçebilme için H5N1 virüsünde gerekli değişimlerin eksik olduğu belirlenmiştir.

► **Aşı maddesi ne kadar hızlı üretilebilir? Diyelim ki virüs insandan insana geçicecek kadar değişim gösterdi. Ne kadar hızla bu duruma reaksiyon gösterilebilir?**

Amerika'da günümüzde, H5N1 virüsüne karşı deneysel aşı maddeleri üzerinde çalışılmaktadır. Bilimin asıl amacı, henüz çok yeni olan bu virüs ile ilgili deneyimler edinmektir: Aşılınmış insan vücudu ne kadar hızla ve ne kadar yoğunlukta antikor üretebilecektir? Alışlagelmiş üretim şartları bu tetikleyiciye ne kadar uyum sağlamalıdır? Ciddi durumlarda uygun aşının mümkün en kısa zamanda ve yeterli derecede üretilmesine bu soruların yanıtlanması yardımcı olacaktır. Bu aşı maddesi aynı gün itibarıyla ortaya çıkan yeni virüs tipine uygun üretilmesi gerektiğinden, bugünden aşı maddesi hazırlanamaz. İlk aşı maddesi dozları en uygun durumda 10 hafta sonra, uygun olmayan durumda ise, 22 hafta sonra hazır bulundurulmalıdır.

► **İnsanları kuş gribi virüsü pandemisinden korumak için neler yapılmaktadır?**

H5N1 kuş gribi virüsünün daha fazla yayılmasını engellemek için günümüzde çalışmalar yapılmaktadır. Şimdiye kadar bu denemeler çok az başarılı olmuştur. Birçok ülkede pandemi tehlikesine karşı önlem planları hazırlanmıştır. En önemli önlem, pandemi virüsüne karşı erken dönemde mümkün olan en kısa zamanda hazırlanan aşı maddesidir. Pandemi başlangıcında antiviral ilaçların kullanılmasına da çok önem verilmektedir. Almanya'da bu tür ilaçların (Neuraminidase-Hemmer) depolanmasına başlanmıştır.

Diğer bilgiler

► **Nereden bilgi alınabilir?**

Para ödeme zorunluluğu olan numaralara karşı dikkat „Kuş gribi acil numaraları“!

Doğru bilgi veren ciddi kurumlar:

- Bundesverbraucherschutzministerium: Federal tüketici koruma Bakanlığı: www.verbraucherministerium.de
- Robert Koch-Institut: www.rki.de, Tel. 018 88/754 35 36
- Niedersächsisches Landesgesundheitsamt (NLGA): www.nlga.niedersachsen.de, Tel. 05 11-45 05-0
- Niedersächsisches Landesamt für Verbraucherschutz und Lebensmittelsicherheit (LAVES): www.tierseucheninfo.niedersachsen.de/master/C16861657_N12974193_L20_D0_I1535820.html
- Auswärtiges Amt: www.auswaertigesamt.de/www/de/index_html
- Landwirtschaftsministerium Mecklenburg-Vorpommern: www.mv-regierung.de, Tel. 03 85/588-66 65 oder -66 66
- Friedrich-Loeffler-Institut: www.fli.bund.de
- Weltgesundheitsorganisation (WHO): www.who.int/csr/don/archive/disease/influenza/en
- Bundesamt für Risikobewertung: www.bfr.bund.de/cd/2407
- Bundesministerium für Ernährung, Landwirtschaft und Verbraucherschutz: www.bmelv.de/clin_045/DE/00-Home/___Homepage___node.html__nnn=true
- Europäische Kommission: disasters.jrc.it/AvianFlu/index.asp?europe=true

Quelle: Pixerquelle





Landesärztekammer Hessen
Körperschaft des öffentlichen Rechts

Landesärztekammer Hessen

Im Vogelsgesang 3 · 60488 Hessen

Tel. (069) 97 672-0 · Fax (069) 97 672-128

E-Mail: info@laekh.de · Internet: www.laekh.de